



碼上看

九巴城巴春節開通宵路線 便利旅客口岸過關



掃碼睇文

「藝」行灣區 雲片糕承載深港歷史記憶



掃碼睇圖文

觀塘新春夜市 氣氛濃郁備受歡迎



掃碼睇圖文

天水圍項目 Wetland Seasons Park 及 Wetland Seasons Bay 也是新地綠色建築的代表作。

ESG 增商廈吸引力 新地綠色建築 屢獲殊榮



屯門 NOVO LAND 住宅項目 為新地贏取不少獎項。

成的商廈 The Millennity，落成不久也吸引不少金融監管機構、創科公司、零售品牌等租戶進駐，與項目獲得 BEAM Plus、LEED、WELL 認證不無關係。

The Millennity 從設計、施工到設施管理均採用綠色智能技術，包括智能樓宇管理、人工智能能源監控及預測性維護系統、機電裝備合成法 (MiMEP)、可供製造及裝配的設計 (DiMA)、建築資訊模型 (BIM) 及物聯網 (IoT)。項目榮獲 BEAM Plus、LEED 及 WELL 白金級預認證。

在建築過程引入環保創新

新地將尖端科技融入建築過程。創新及科技有助提升效率，並保持最高的質量及安全標準。新地在旗下高鐵路九龍總站發展項目的建築工地，設立了一個中央項目辦公室 (CPO)，配備了虛擬實境互動系統 (CAVE) 及數碼工具等最新技術，使團隊能夠模擬複雜的建築場景，將場景視像化。憑藉智能室內設計及數碼技術，CPO 可提高生產力，並為團隊提供更佳的工作環境。

新地的附屬公司新輝建築創科有限公司，為建造業研發創新的解決方案，研發項目包括「建築機械人方案」、「人工智能建築物聯網方案」、「區塊鏈方案」、「智慧大廈節能環保方案」及「5G 遙遠控制天枰系統」，期望利用創新科技，進一步提升業界安全性和效率。

獲多項環保住宅獎項

住宅方面，毗鄰濕地公園的天水圍 Wetland Seasons Park 和 Wetland Seasons Bay，為新地奪得多項環保住宅獎項。Wetland Seasons Park 在香港綠色建築議會及環保建築專業議會合辦的「環保建築大獎 2023」榮獲既有建築類別 (設施管理) 大獎，而 Wetland Seasons Park 在 2022 年度「優質建築大獎」中，榮獲香港住宅項目 (多幢建築物) 類別中的最高殊榮——優質建築大獎。該項目在整個建築生命週期內優先考慮環境因素，與

顧問及其他持份者緊密合作，盡量避免施工期間的噪音、污水、廢物和排放對濕地公園及周邊環境的影響，設計上也盡量減低對環境的影響，例如採取階梯式設計、設置多條闊達 40 米的通風廊等。

另外，新地屯門 NOVO LAND 同樣將可持續發展、大自然和藝術元素融入居住環境，打造「Wellness Living」，成為首個本地住宅項目同時獲得三項國際級健康認證，分別是《WELL 健康社區標準》、《WELL 健康建築標準》Version 2 預認證及 Fitwel 健康建築認證。

物管也可注入 ESG 元素

物業管理同樣可注入 ESG 元素。新地子公司康業服務有限公司 (康業) 憑藉管理 Wetland Seasons Park，除了投放大量資源保護這片種植了 1300 棵樹木的生態棲息地，亦進一步用作為教育住戶及鄰近社區的工具，目標令城市社區與郊野環境結合。屋苑亦落實多元化的環保政策，包括無紙化招標、住戶電子溝通平台、鼓勵廚餘收集及推廣環保教育等工作，有助達至發展與保育並存的永續環境，締造可持續發展的社區。

新地定下目標，是所有新的核心商業項目均獲得 LEED 金級或白金級認證。新地也全力支持內地在 2060 年或之前實現碳中和的目標，及香港特區政府的《香港氣候行動藍圖 2050》。為此，新地制定了減碳策略，指導低碳轉型和增強氣候韌性的工作，一直不斷投入資源和資金，持續優化旗下物業的環境表現，運用創新科技，務求為建設可持續城市及社區作出貢獻。

建全港最大太陽能電網

新地為推動使用可再生能源，正建設全港其中一個最大規模的太陽能發電電網。截至 2023 年 6 月，新地的 51 座建築物及兩個建築工地合計擁有超過 1.38 萬塊太陽能光伏板。估計到今年年底，會完成安裝共約 16500 塊太陽能光伏板，覆蓋約 45 萬平方呎，每年可產生 670 萬度電及減少約 3000 公噸碳排放，相當於 13.4 萬棵樹一年的二氧化碳吸收量。

新地亦將其新界土地，用以建設太陽能發電項目。新地旗下元朗錦田沙埔北兩幅土地，2022 年初向城規會申請興建太陽能發電系統，獲城規會批准。項目涉及兩幅鄰近土地，合共約 7 萬平方呎，新地將會在該處安裝約 1650 塊太陽能光伏電池板，估計每年產生的電力可超過 72 萬度 (千瓦時)，相當於 219 個家庭的一年用電量，預計可抵銷 27 萬公斤的碳排放，相當於種植了 1.16 萬棵樹。

支持推動電動車使用

在太陽能拓展應用方面，為支持政府推動使用電動車和碳中和的倡議，新地推出 ThePoint 會員專屬的全港首個使用積分兌換電動車特快充電服務，迄今新地旗下已有 10 個商場提供電動車特快充電服務，共有 37 個特快電動車充電器。新地計劃今年第二季度前將電動車特快充電服務擴展至 18 個新地商場。同時與附屬公司威信集團合作，計劃覆蓋全港 18 個地區和所有主要地點，並在 38 個參與的停車場中提供 120 個充電器。

與理大合作研究綠色應用

另一方面，去年新地與香港理工大學簽署合作備忘錄，聯手研究綠色應用 (智慧節能與電力柔性兼備的能源管理系統)、綠色建築物料 (透過碳激發技術以生產更環保的混凝土) 及綠色建築流程 (無紙化處理整個建造流程)，促進建築業的創新和科研發展。

ESG 新視角

港府近年積極提倡節能環保，期望商界一起擁抱 ESG (環境、社會及管治)。香港高樓大廈林立一片石屎森林，蓋建築物時要消耗大量能源，而各類商業或住宅大廈日常運作，如照明、空調等都需要大量能源。本地著名地產商新鴻基地產 (016)，很早就投入發展綠色建築，更獲獎眾多，早就拿着一手 ESG 好牌。

香港商報記者 鄭珊珊

大企業揀選寫字樓 重視 ESG 理念

新地 ESG 事項發言人指出，ESG 增加了物業競爭力和可持續性，為租務增添優勢，因為近年大企業、國際品牌和跨國企業在選擇寫字樓時，都重視物業是否持有環保建築標準認證，以配合 ESG 理念或目標。

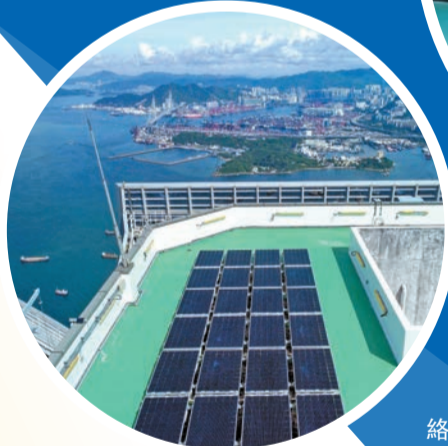
以全港最高的甲級商廈新地西九龍的 ICC 為例，該商廈的租戶如國際投資銀行及金融機構都十分重視可持續發展，亦要求其辦事處取得國際綠色建築認證。至於新地位於東九龍最新落

新地旗艦多個商業項目獲得美國綠色建築 LEED 白金級認證，包括西九龍的環球貿易廣場 (ICC)、灣仔的新地總部新鴻基中心一期及二期 (IFC I&II)。截至 2023 年 6 月，新地有 105 個香港項目共已獲得 122 項與綠色建築相關證書。



新地在旗下眾多商場增設充電服務，支持政府碳中和倡議。

新地正建設全港最大規模的太陽能電網。



新地 ESG 成就

新地先後獲得多項國際與香港相關機構的認可和評級：

- 「富時社會責任指數系列」的成分股；
「恒生可持續發展企業指數」的成分股，並連續四年名列第二位及維持「AAA」最高評級；
MSCI 環境、社會及管治評級為「A」級；
入選《標普全球可持續發展年鑑 2023》和《標普可持續發展年鑑 (中國版)》；
獲 Sustainalytics 評為「低 ESG 風險」。

推廣「運動行善」 培育年輕人

社區投入方面，新地不遺餘力推廣「運動行善」精神，透過普及化、精英化及盛事化三個層面推動單車運動，包括冠名和慈善贊助「新鴻基地產香港單車節」，為香港舉辦國際體壇盛事，並為香港公益金募集善款。於去年 10 月舉行的「新鴻基地產香港單車節」，共有 5000 名單車手參加。

讓學子擴闊視野

新地亦重視培育年輕人，積極響應及參與特區政府推出的「共創明 [Teen] 計劃」，支持來自基層或弱勢社群家庭的中學生。新地旗下部門和附屬公司有逾 200 名員工自願擔任計劃的義務友師，藉着分享他們

的經驗，協助學生規劃人生。新地亦提供影子工作實習機會、實地考察、慈善及社區活動以及職業體驗的機會，讓學生擴闊視野及促進個人發展。

新地多年來透過「新閱會」，積極向青少年推廣愉快閱讀，近年更致力將閱讀與 STEM 結合。新地在去年暑假期間贊助了 2000 名學生遊香港書展及購買與中華文化及 STEM 相關的書籍，鼓勵學生透過閱讀接觸中華文化及歷史、了解不同的科普知識，其中 800 名學生來自深水埗等地區。



新地去年與理大簽署合作備忘錄。