

圓明園是清朝五位皇帝園居理政的主要場所，集起居、理政、典儀、休閒、祭祀等功能於一體，並匯集歷代園林風格及各地造園技藝，體現了清代皇室成員的文人雅趣與個人品味，有「萬園之園」的美譽。香港故宮文化博物館、故宮博物院與北京市海澱區圓明園管理處聯合主辦展覽「圓明園——清代皇家園居文化」，透過逾190件文物，講述清代宮廷歷史、生活和藝術的故事，重現圓明園昔日風光。

記者：Janice 攝影：馮瀚文



展覽入口處利用投影方式呈現「圓明三園」的建成過程，及園中多處如詩如畫的景致。

展覽展示了乾隆帝書「獅子林」匾文。

# 賞圓明園珍貴燙樣與貼落



展覽視頻

展覽分為五個單元：空間布局、時令節慶、再現名園、皇室親情及劫難與遺產，講述了圓明園的整體面貌與布局、園內的皇室親情故事和生活，展現了圓明園由極盛到被焚毀的變遷，涵蓋相關的宮廷歷史、文化和藝術。展品多數為首次在圓明園以外地區展出，包括近年考古出土的文物。

## 燙樣首次在港亮相

建於康熙年間的圓明園，1860年遭英法聯軍焚燒，部分建築被毀、文物被搶，至今仍未完全修復。想一覽盛世時期的圓明園內部建築與布局，只能從「燙樣」中窺探。「燙樣」是清代皇家御用建築師為了呈送御覽而製作的建築模型，因製作時需熨燙，故稱「燙樣」。全球現存「燙樣」80多件，是次展覽獲故宮博物院借出5件原件及1件複製品分兩期展出，是本地首次展出此類文物。展品「圓明園萬方安和殿燙樣」建築平面呈「卍」字形，該建築是雍正帝喜愛、常用的寢宮。香港故宮文化博物館助理研究員梁慧淇對記者表示：「雍正精修佛學，建築分為33間房間，數字呼應了佛教中觀音有33種化身的說法。」1比100縮小的「燙樣」將「萬方安和殿」的外形與內部構造展露無遺，現存「燙樣」為同治年間即「火燒圓明園」歷史事件後重修方案的模型，觀者可從中了解宮殿間隔與室內裝修細節，亦可細賞大殿周圍的水體、橋座等。

## 貼落呈現皇家生活

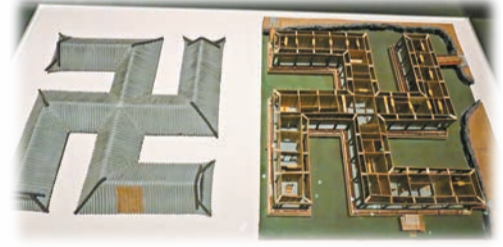
圓明園是數代皇室駐地，從清朝雍正至咸豐時期共136年間，五位皇帝偕皇室親眷在這片山水間園居理政、養性陶情，在園中均居住195天。展覽展示了多幅反映皇家園內生活的「貼落」，這類展品類似現時的牆紙，面積較大，由於無法與原貌一樣貼在牆上，需以大型框架固定，過往甚少展出。展品「乾隆帝元宵行樂圖」是一幅逾3米高的巨型「貼落」，描

繪了乾隆皇帝與皇族子弟在慶賀元宵節的情景。梁慧淇介紹：「乾隆帝坐於圖中右方二層樓的月台上，樓前為高聳的煙火盒架，當煙火盒燃燒時，煙花會向下垂落，並形成圖案，與現今向上發射的煙花有所不同。」另一幅「乾隆帝妃及永琰像」為圓明三園之一長春園中的「貼落」，畫中小童是嘉慶帝永琰，身旁女子可能是其養母乾隆慶慶妃，永琰被賜居園內四十景之一「天然圖畫」，畫中窗外繪有山石、竹林和牡丹，與「天然圖畫」竹籬樓向東看的景象相似，或暗示了永琰幼年的居所。

## 虛擬投影名園繁華到消逝

圓明園集中國古典園林風格及造園技藝之大成，清帝在數次南巡後，將杭州西湖、獅子林和無錫寄暢園的園林布局移植至園內，融合了南北勝景，同時集中西建築藝術的精華，是清帝對世界想像的極致。經歷戰爭後，宮殿「西洋樓」因存較多石質廢墟，而成為公眾熟知的建築，並一直呈現大理石的灰白色。然而從展品「建築裝飾構件」可見，建築原貌是色彩繽紛的，附着一層彩色琉璃構件，令其呈現出黃綠、天青、翡翠等色調。梁慧淇指，琉璃構件為中式建築的裝飾手法，放在歐式宮殿上使建築的外觀迥異於歐洲，大膽創新。

另一件「西洋樓」雕花構件展品，在漢白玉的材質頂部雕刻柿子、蓮蓬、荷葉、瓜和瓜蔓等紋飾，有瓜瓞連綿、多子多福的傳統吉祥寓意；側面雕刻了巴洛克風格的貝殼、植物等西洋紋飾。紋飾雕刻受西方藝術的影響，逼真寫實，是一件中西合璧的藝術作品。從畫作《西洋樓銅板畫》中得知石構件位於海晏堂樓上正門前左右兩邊有弧形石階，環抱中心的大型噴泉，石階上裝飾十餘件此風格的石構件。梁慧淇表示，策展團隊大致確定構件放置海晏堂西面：「在展示構件的區域，會以虛擬投影技術展示圓明園繁華到消逝的過程，希望參觀者能感受其昔日的輝煌、經歷的劫難。」



「圓明園萬方安和殿燙樣」，清同治十二年至十三年（1873-1874年）。



「圓明園九州清晏殿燙樣」，清同治十二年至十三年（1873-1874年）。



「乾隆帝元宵行樂圖」，約乾隆十五年至二十年。



「建築裝飾構件」，約乾隆十二年至四十八年。



「雕花構件」，約乾隆二十一年至二十四年。

## 展覽詳情

日期：即日起至8月12日  
 時間：星期一、三、四、日上午10時至下午6時；星期五、六、公眾假期及5月1日至5日上午10時至晚上8時；星期二休館（公眾假期除外）  
 地點：香港故宮文化博物館展廳8  
 票價：成人票港幣150元、特惠票港幣75元（可參觀展廳1至8）



## 加藤泉個展

日期：即日起至5月18日  
 時間：星期二至六上午11時至晚上7時  
 地點：尖沙咀K11 ATELIER VICTORIA DOCKSIDE 807室貝浩登畫廊

內容：日本藝術家加藤泉創造的人形生物怪異且神秘，獨具個人風格。現正舉辦的「加藤泉個展」，展出他近年創作的油畫、裝置及藝術玩具。作品不但蘊含加藤標誌性的人形生物，還融入全新的動物形象與解剖學元素。多件作品採用二元結構，除畫作與雕塑常被分割成兩半外，作品中還常出現男女形象、人與動物、內與外的對立，饒有趣味。藝術家在畫作與雕塑中融入解剖學元素，表皮下的骨骼清晰可見，讓人聯想起生物課堂上的教學模型，耳目一新。 記者：Ruth



動物形象頻繁出現於展覽中。（攝影：Ruth）

## 藝術迴響

日期：即日起至5月17日  
 時間：上午10時至晚上10時  
 地點：尖沙咀香港半島酒店  
 內容：為延續「藝術三月」滿城的文藝氣氛，半島酒店舉辦「藝術迴響」展覽，於酒店內展示四位當代藝術家的匠心之作，包括 Elise Morin、伍詔勁、Lachlan Turczan 和 Sava Woolfalk。展覽重點是本地藝術家伍詔勁的動力藝術裝置《Esmeralda》，作品在酒店標誌性的外牆上展出，以翡翠色絲帶為媒介，靈感源於意大利作家伊塔羅·卡爾維諾的著作《看不見的城市》，讓人聯想起源源不斷的旅客如潮般來到香港這座魅力之城。Elise Morin 的雕塑作品《SOLI》跨越科學、藝術和科技領域，作品由數千張廢棄唱片製成，外形讓人聯想到法國宮殿，同時也表達了廢物所帶來的物質負擔。 記者：Katherine



Elise Morin 作品《SOLI》，意念取自音樂和陽光的結合。（攝影：Katherine）

## 安迪·沃荷的悠悠長影

日期：即日起至5月11日  
 時間：星期二至六上午11時至晚上7時  
 地點：中環畢打街12號畢打行7樓高古軒

內容：安迪·沃荷是普普藝術的開創者，對世界藝壇影響深遠。現正舉行的「安迪·沃荷的悠悠長影」展覽展出沃荷的畫作、攝影作品及影片，同場呈現與沃荷同代或新生代藝術家的作品，包括德里克·亞當斯、村上隆、曾梵志等，探究沃荷對文化的影響。沃荷在40年的創作生涯推陳出新，從1950年代個人意義的素描，轉至1960年代以名人、消費品和災難為題材的普普藝術絲網印刷畫作，再到1970年代的社會精英肖像作品，及1980年代創作的電視劇集、合作項目和攝影作品。展品《美元符號》將商業設計和金融標誌引進藝術世界，他不拘一格的創作媒介和形式，至今仍為藝術家帶來啟迪。 文：儀



安迪·沃荷作品《美元符號》，1981年。〔圖片由高古軒、Rob McKeever 及 2024 The Andy Warhol Foundation for the Visual Arts, Inc. / Licensed by Artists Rights Society (ARS), New York 提供〕

## 收藏琪觀 · 蕭芬琪

# 雙清共惠 緬懷啓功

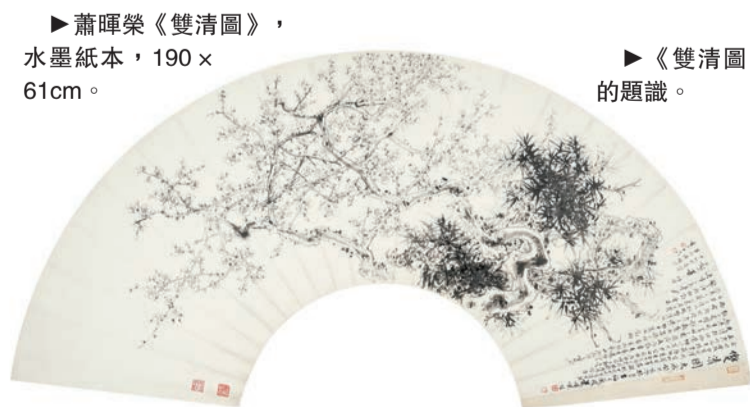


蕭芬琪，中國美協會員、美術理論家、畫家、香港大學文學院藝術學系哲學博士，為廣東省嶺南美術館館長、《嶺南》雜誌社長兼主編、中國藝苑研究學會副主席、海外中國美術家協會秘書長、香港美協創會秘書長等。

蕭暉榮的《雙清圖》是對應啓功的《三友圖》而作。在題識中，蕭教授闡明創作原因：「余於金秋北京文津閣『宣和鑒目 筆底龍蛇——中國古代書畫鑒定組五老作品專場』幸獲啓功特大扇面《三友圖》。因係啓老家屬友情提供而蒙贈同等尺寸空白扇面，應為舊存之物，是啓老生前畫好《三友圖》後再作對章未竟之遺物也。故《三友圖》未題款，應因等待二件畫完而並題，此也為繪事常規也。而余能於啓老之遺物中完成對稱之第二件，以松梅雙清對啓老之蘭竹壽石三友，雖汗顏相對，實為吾生之至幸也。」

松和梅皆因其不畏嚴寒、凌霜傲雪的品格而為堅貞不屈的象徵。子曰：「歲寒，然後知松柏之後凋也。」（《論語·子罕第九》）「不經一番寒徹骨，怎得梅花撲鼻香。」（黃蘗禪師《上堂開示頌》）松挺拔獨立，萬古長青；梅堅貞不屈，凌寒盛開。文人墨客以松比喻頑強有毅力，正直剛強。梅不畏嚴寒，經霜傲雪獨自盛開，不與百花在春光中爭豔，而是在天寒地凍時依然怒放，意志堅強。古代文人常於書案上折一枝梅，清香滿盈，自喻凌世獨立、傲骨錚錚的品格。

啓功的《三清圖》蘭竹壽石構圖上自左向右由密至疏，蘭葉向右伸展，將畫面空間向右側延



►蕭暉榮《雙清圖》，水墨紙本，190×61cm。

►《雙清圖》的題識。

伸；蕭教授的《雙清圖》則自左向右由疏至密，梅花枝葉向左伸出，彷彿與蕙蘭遙相相應。二者一左一右，一呼一應，生動富有意趣，又相互聯結，構成兩幅一組。

蕭教授善用細筆勾勒，梅花繁而不亂、疏密有致，淡雅疏放，幽香自來。松針緊密有度，先以淡墨勾畫粗枝，後以乾筆濃墨刻畫松針，既富有層次，又突出了松葉凌利挺拔的質感，與梅花的圓潤飽滿形成鮮明對比，而整體筆墨墨調和諧統

一，蒼勁秀雅。

蕭教授多年潛心研習書法，集眾家之長，自成一派，題跋以行草寫成，字體清朗雋雅，骨力挺拔，筆劃連貫之處，宛如游龍飛絲。其句樸實誠摯，為緬懷啓功先生所作，二人情誼之深厚躍然紙上。君子之交如三友相伴，雙清共惠，蕭教授為故友完成未竟之作，向眾人展現一代書畫大家之風采，誠為一段佳話。