



聚焦荒誕日常

日期：即日起至2025年2月2日
 時間：星期二至日上午11時至晚上7時
 地點：中環大館賽馬會藝方三樓
 內容：藝術始於生活，是生活的甜，也是生活的苦。大館當代美術館的展覽「陶輝：荒丘」由重慶藝術家陶輝的視角出發，透過繪畫、影像、裝置藝術等構建出一片荒涼、荒誕的景觀。展覽邀請觀眾走遊其中，從北到南、從城市到鄉村、從工業到自然，審視在社會飛速發展下中國百姓的自處情況。如陶氏新作、巨大屏幕裝置《辛苦》，它猶如一部手機，以網絡直播形式描繪一位笑面迎人、吶喊叫賣的主播。走到約三米高的「手機」背後，只見「支架」是一尊弓肩縮背、正在融化的人形木雕，讓人反思網絡與現實間愈趨模糊的界限，及帶貨文化帶來的新機與背後的危機。 記者：Ruth



展品《辛苦》的背面。(攝影：Ruth)

日本當代版畫展

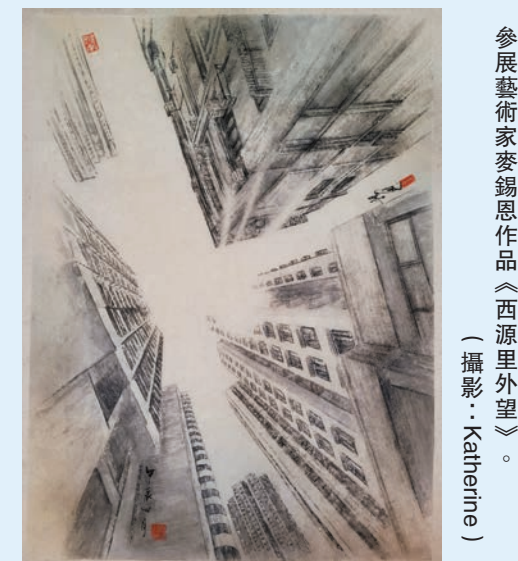
日期：即日起至2025年2月16日
 時間：星期二至六上午9時半至下午6時；星期日及下午1時至6時；逢星期一、公眾假期及大學假期休息
 地點：香港大學美術博物館徐展堂樓一樓
 內容：現正舉辦的「印藝新樣：二十世紀日本大師黑崎彰、中林忠良」展覽，精選黑崎彰和中林忠良的作品，展現兩位日本藝壇大師如何將傳統版畫技藝與現代創作理念融合，為二十世紀日本版畫藝術注入生命力，並推動了日本版畫的復興浪潮。黑崎彰的作品以自然與環境為主題，通過木版畫技術展現出自然的抽象美感，作品色彩鮮明，充滿了對自然的敬畏與思考。中林忠良的作品以黑白對比為特色，在銅版畫創作中，運用了獨特的「黑暗」技法，營造出神秘且深刻的氛圍，彷彿將觀者引入一個無限延展的空間，風格內斂深沉。 記者：Katherine



黑崎彰與中林忠良的創作不僅在技法上銳意求新，而且主題與戰後日本社會的快速轉變息息相關。(攝影：Katherine)

西源里選畫展

日期：即日起至2025年2月16日
 時間：星期二至日上午10時至下午6時；星期一及公眾假期休息
 地點：西營盤西源里一號一新美術館
 內容：藝術不一定是曲高和寡，其來源於生活，也可融入生活。隨著香港文化藝術氛圍的提升，在社區也可感受濃厚的藝術氣息。現正舉辦的展覽「西源里選畫」，策展概念已由故畫廊總監楊春榮提出，他認為藝術出自觀者的內心，並不是深奧而複雜的學問，人人都可以欣賞藝術。展覽展出92位香港藝術家的132件繪畫作品，展示了香港藝術景觀的深度與廣度，反映本地藝術家的多元風格及視角，觀者可透過展覽深入了解香港的藝術發展。 記者：Katherine



參展藝術家麥錫恩作品《西源里外望》。(攝影：Katherine)

人們每天使用的物件不可勝數，從飯桌上的碗碟到電腦的AI程式，都是生活必不可少的工具。惟對於物件背後的製造方法、設計巧思，又有多少人知道？M+全新展覽「造物記」便以物件的設計故事為主題，聚焦它們的創造過程，展出49個藝術家及設計師的98件作品和草稿，揭開為人熟悉的物品背後，鮮為人知的造物程序，讓觀眾從新視角審視日常用品。

記者：Ruth 攝影：Ruth、Katherine 掃描看視頻

M+造物記 窺探物件背後的設計故事

展覽分為「陶瓷：觀念蛻變的故事」、「物料的潛力」、「人手與機器」和「行為與後果」四個部分，展出全球眾多「造物者」的成品，及產品的草稿、筆記、創作影片等，揭示由概念、研究、設計到生產的製造工序，以及造物過程對人文和生態帶來的影響，並向觀眾提問——是什麼讓一件物品成為藝術品？

形態百變青花瓷

甫進展廳，一列整齊的青花瓷映入眼簾，除了數個景德鎮傳統青花瓷外，其餘全是千奇百怪：有被風吹歪的青花瓷瓶，有由廢棄陶瓷紙拼湊成的瓷盤，還有裹上青花瓷的日常用品。「陶瓷：觀念蛻變的故事」展品從景德鎮窯爐說起，探尋青花瓷百年來由外形、用途到製作方法的演變，不乏當代藝術家重新想像的青花瓷，包括本地藝術家又一山人的《回到未來/紅白藍01》，紅白藍尼龍布料編織的「青花瓷」流露香港情懷，展品並置樸素物料與高尚工藝，詰問物質的貴賤之分。另一亮點是倪海峰的《離境與抵達》，作品中雨傘、風筒、剪刀等日常用品換上精緻易碎的青花外衣，激發觀者無窮想像。

霓虹燈映照匠心

一系列奇形怪狀的青花瓷，讓人品味物件多元的演變。「物料的潛力」展區則將造物者置於放大鏡下，細看他們層出不窮的創意。最吸引眼球的莫過於懸掛於牆上的「好好洋服」霓虹招牌，招牌經修復後展出，不失昔日風采。光鮮亮麗的背後，是霓虹燈匠人的血汗。一同展出的還有罕見的霓虹招牌草圖原稿，揭示製作招牌時，匠人在手寫字體、寫實插圖、顏色組合等多方面的考慮。另一邊由藝術家芭芭拉·桑索尼製作的彩色織物，看似平平無奇，簡約的幾何線條卻描繪了斯里蘭卡的景觀，更重塑了當地的紡織業狀況。觀眾同樣能在一旁找到桑索尼的草圖，了解她如何從身邊的棕櫚、暹羅貓，甚至朱古力工廠汲取靈感，用色彩繽紛的紗線編織對生活的熱愛。



細看「好好洋服」的英文招牌，會發現「O」字形同鈕扣，盡顯設計者巧思。

與機器共創藝術

在「人手與機器」展區，觀眾可一探電腦、人工智能(AI)和機器學習的發展如何革新製作過程。現今越趨普及的AI藝術其實早於1970年代出現，該領域先驅哈羅德·科恩透過複雜的編程，創造史上首個AI藝術程式AARON。它可根據指定的主題繪畫，自主決定構圖和用色，畫作雖比現時一秒生成的AI藝術粗略，卻有別於依賴大數據模仿人類的作品，引發觀者思考機器可否稱為創作者。展品《機器繪畫系列TCM#14》、《AARON在筑波》之二及五，讓觀眾親睹AARON的「創作」。此外，也有藝術家單純將電腦作為工具，日本科技專家兼藝術家前田約翰的「Morisawa 10」海報，透過文字排版創作，用簡單、重複的視覺元素，建構出複雜設計。海報旁還有可互動的《按鍵、打字、書寫》，為前田的「反應書籍」系列一部分，觀眾可隨意敲打鍵盤，觀察電腦屏幕上變幻莫測的圖像回應。

創新求變的代價與反思

「行為與後果」展區讓觀眾退一步，宏觀看待造物在製作者和用家以外，對社會和生態的影響。在消費主義盛行的現代，大規模生產成主流，導致環境污染、勞工剝削等問題。展廳一側展出加拿大攝影師愛德華·伯汀斯基的幾幅大型相片，一幅描繪了智利五顏六色的鹽沼，一幅捕捉了廣州工廠大廈整齊的外觀。和諧、有規律的表象下，卻展現了當今製造業的陰暗面——鮮艷鹽沼是開發鋁礦造成的水污染，一式一樣的工廈門窗是員工的宿舍，如同監房。面對這些全球挑戰，另一些造物者則着眼未來，發起解決問題的行動。越南創意機構Ki Saigon，將需要用上千年才能分解的即棄塑膠，製成一本可以保存千年的書，邀請世界各地人士在書中寫下給子孫的字句，將絕望轉化成希望。觀眾還能欣賞到1970至2000年代具代表性的環保海報，包括1986年香港政府新聞處的「環境污染你我都有責」海報等。



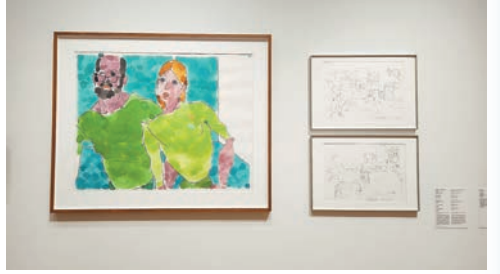
愛德華·伯汀斯基的攝影作品透過和諧、平靜的構圖揭示製造業的種種弊端。



是次展覽展出近百件作品，包括84件M+館藏。



展品包括造型千奇百怪的青花瓷。



AI程式起初只懂畫黑白畫，後來學會選擇顏色，創作《機器繪畫》系列。



前田約翰用片假名拼出蒙娜麗莎頭像。

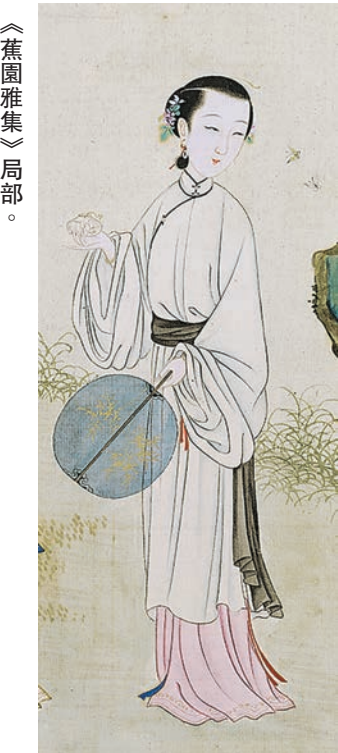
《造物記》展覽資訊
 日期：即日起至另行通知
 時間：星期二至四及周末上午10:00至下午6:00；星期五上午10:00至晚上10:00；逢星期一休館
 地點：M+博物館二樓開放式展廳
 票價：HK\$120、HK\$60 (特惠票)

收藏琪觀 · 蕭芬琪

蕉園雅集 清新細膩



蕭芬琪，中國美協會員、美術理論家、畫家、香港大學文學院藝術學系哲學博士，為廣東省嶺東美術館館長、《嶺東》雜誌社長兼主編、中國藝苑研究學會副主席、海外中國美術家協會秘書長、香港美協創會秘書長等。



《蕉園雅集》局部。

黃君璧(1898-1991)兼擅詩、書、畫，繪畫則山水、人物和花鳥皆能，是一位全能型畫家，功力深厚。黃君璧曾在《雲堂畫論畫法》的自序中寫道：「習藝一事，不外師人，師心，師造化。師人者以古人為師，師心者以己身為師，師造化者以自然為師也。」黃君璧大量臨古而不泥古，能賦予作品以活潑生機和鮮明個性，正是不斷師法造化的結果。

人物描繪富心思

比較而言，黃君璧的繪畫題材中人物畫最少，1943年所作的絹本《蕉園雅集》更是其中的精品。此畫是他為友人「斐航仁兄」所作，畫中四位女子衣着各異，情態各不相同，一同於芭蕉園中遊園集會。畫面清新細膩，以淡雅的綠色調為主，突出了主體人物，她們身穿色

彩明麗的服飾，頭戴花葉髮飾，情態端莊婉約。四人站姿交錯有序，身穿青色長袍的女子一手執筆，一手托起芭蕉葉，神情專注，似是勾畫題字；後方的紅衣女子持一摺扇，手指向前方的芭蕉葉，神情愉悅，似在細細品讀；二人身側的紫衫女子雙手端着墨盤，目光轉向身後的石林，最右方的白衣女子手握團扇，端起一隻圓口小瓶，眉目含笑，望向畫面之外的右方。畫家借助四位女子不同的面向，將觀眾的視線引導至畫面的不同部分，心思巧妙，匠心獨運。

作者在這幅畫中展現出了精湛的技法，畫中女子衣着用線清秀，細長但不單薄，自上至下一氣呵成，表現出衣物的輕柔飄逸。設色上大膽明麗，人物的衣物用色鮮豔卻不浮誇，青色與紅色形成鮮明的對比，素色與亮色也產生了強烈的視覺衝擊，使畫面主題分明。



黃君璧作品《蕉園雅集》，1943年，設色絹本，49x37cm。

四周植物的刻畫也尤為精細，芭蕉葉脈根根分明，草叢和花枝用筆細膩，亦工亦寫；怪石的造型奇特，色彩鮮豔，和芭蕉左右呼應，相映成趣。