

不論是中國傳統文人舉辦「曲水流觴」的雅趣，還是西方繪畫大師筆下的睡蓮、花園景觀，都是在園林以及草木疊石間寄託對理想生活的想像。香港藝術館全新大型展覽「園美生活——中外園林藝術」，首度匯聚北京故宮博物院、美國芝加哥藝術博物館、法國凡爾賽宮及藝術館館藏逾百件珍品，以「造園」、「遊園」和「賞園」三重意境，帶觀眾走進帝王、文人與藝術大師的「精神家園」，感受如何在有限的空間裏，疊山理水，移天縮地，築起桃花源。記者、部分圖片：Janice



展覽設置不少小意思，如設有恍如庭院的窗等，讓觀眾沉浸式遊覽「園林」。

探索古今中外的造園之道

展覽「園美生活——中外園林藝術」的展品涵蓋多種媒體，包括繪畫、版畫、漆器、雕塑、陶器、玻璃器等，讓人從新角度體會中外園林的奧妙和趣味。香港藝術館總館長莫家詠對記者表示，巡迴展在故宮博物院揭開序幕，藝術館作為壓軸，展示了約六成全新展品。展覽絕非將展品「平平」地呈現，而是設置不少小意思，如設計了空窗，增加空間的深邃感與通透感，亦將大師之作「框」起來；展覽沿途結合燈光、投影、鳥聲等設計，讓人恍似身處園林，感受虛實變化的景致。

匯聚大師真迹

展覽匯聚文徵明、莫奈、張大千、文伯仁、居廉、居廉等大師筆下的園林意境，為觀眾提供園林設計的靈感。其中，最矚目的必是莫奈的《睡蓮》和《睡蓮池》以及張大千的《八德園迎客徑》和《潑彩山水》四幅作品真迹。兩位大師都鍾情園藝，可從二人打造的「花園」探尋他們的靈感泉源。芝加哥藝術博物館亞洲拓展事務執行總裁兼亞洲藝術普瑞茲克專席主任汪濤介紹，是次展出的《睡蓮》雖非莫奈最大幅睡蓮，卻是博物館最早收藏、最具意義的明星藏品。「作品的焦點落在水面的植物及天空和樹的倒影，光線在水面反射，在空氣中改變顏色，畫家用畫筆捕捉時間每一刻的流動及變化。」畫作描繪了莫奈的水景花園，該花園為他晚年的創作提供了源源不絕的靈感，當中以睡蓮為題材的作品更成為其經典之作。在莫奈作品附近，並展示了張大千從自己在巴西營造的中式園林「八德園」獲取靈感的畫作，如《潑彩山水》以獨創的粗筆潑彩技法，結合傳統青綠山水的用色，讓墨色與青綠色塊隨意流動滲化，造就絢麗空靈之景；其上勾勒山石的肌理和屋舍樹木。畫作在近乎抽象的畫面中保留具象的筆觸，讓觀者在室內亦能遊賞幻變無窮的山水意境。

四地文物同場展示

展覽最大的亮點在於四地文物的同場對話。來自故宮博物院的「粉彩花鳥圖長方形花盆」，通景繪桃樹花鳥，粉彩釉色濃淡有致，鸚鵡羽毛刻畫分明，是慈禧太后「大雅齋」的御用瓷器。故宮博物院書畫部副主任汪元介紹：「花盆是慈禧為重建圓明園的「天地一家春」而專門請畫家設計的，設色豔麗，和同時期的西洋繪畫有相同之處。」與之並置的，是一對來自芝加哥藝術博物館的「描金玻璃彩花鳥明頓花盆」，器身天藍色源自法國塞夫爾瓷器廠，紋飾為東亞花鳥，盆足卻是法式洛可可風格，混搭了中國風與仿古青銅元素。兩隻花盆的製造地點雖相隔萬里，但是中西文化相互影響的例子。法國凡爾賽宮帶來《凱旋門》，畫面中心的凱旋

門由鍍金金屬拱門和水池組成，配以兩旁的金字塔式瀑布和噴泉，體現早期凡爾賽宮園林的巴洛克風格和法國花園特色，富麗堂皇，此風格亦影響了北京圓明園內水法景觀的設計。香港藝術館展示了吳冠中的《東風開過紫藤花》，紫藤是中國傳統繪畫常見題材，蜿蜒的枝蔓與繁盛的花串是數百年來文人畫家鍾愛的園林意象，吳冠中以狂草般的線條勾勒紫藤枝蔓，綴以紫紅、淡黃與翠綠，呈現春日藤花恣意盛放的生機，讓室內空間洋溢瀾漫。在展覽中，東西方的園林美學在此交匯，卻又各自精彩。

園林映射內心

園林之妙，不僅在於花草亭台，更在於它如何成為心境的延伸。清代宮廷畫家冷枚的《避暑山莊圖》，描繪了中國現存最大的皇家園林河北承德避暑山莊，據汪元介紹，畫家繪畫康熙年間的避暑山莊，與現時略有不同，「畫作風格寫實，精細嚴謹，以鳥瞰視角、糅合青綠山水與西洋透視法，增加了畫面縱深感。左下角為皇帝處理政務的場所，現時規模更大。」汪元指，展品是皇家園林以園載道的藝術典範，展現了「雖由人作，宛自天開」的造園理念。畫作原貯於北京紫禁城養心殿，方便乾隆皇帝在處理政務之時「移天縮地在君懷」，皇家園林不僅是帝王休憩的後花園，還是統御四海、治理國家的政治工具與精神寄託。此外，展覽帶來沉浸式體驗，以科技重新演繹經典的曲水流觴雅集場景，觀眾可透過與羽觴酒杯「互動」，細賞紫花綻放的美態。從遊覽清宮御苑、凡爾賽花園，再到大師打造的園林，展覽最終都在引領觀眾尋找心中那處可棲居的桃花源。



描金玻璃彩花鳥明頓花盆一對（中），1874年。粉彩花鳥圖長方形花盆（右），清光緒。

展覽詳情

日期：即日起7月29日
 時間：星期一至三、五上午10時至下午6時；周末及公眾假期上午10時至晚上9時
 地點：九龍尖沙咀梳士巴利道10號香港藝術館2樓專題廳
 票價：免費



克勞德·莫奈作品《睡蓮》，1906年。



冷枚作品《避暑山莊圖》，清代。（圖片由故宮博物院提供）



展覽提供不少互動體驗，以科技形式展示中國傳統文化遊樂活動「曲水流觴」。

文學集錦

野外生態攝影展

日期：即日起至9月2日
 時間：星期一、二、三及五上午10時至晚上7時；星期六、日及公眾假期上午10時至晚上9時
 地點：九龍尖沙咀東部科學館道二號香港科學館地下特備展覽廳
 門票：港幣20元（成人票，全日制學生免費）
 內容：有否覺得今年的夏天來得格外早，不少人已經開冷氣。氣溫年年攀升，不只是數字上的紀錄，更是自然發出的微弱警號。現正舉辦的展覽「野外生態攝影年展」藉着展示來自全球不同地方、震撼人心的影像和拍攝對象背後的故事，以獨特的角度展現大自然的真貌，讓觀眾更感同身受。展品為倫敦自然歷史博物館舉辦的2025年度「野外生態攝影大賽」的得獎照片，這項逾六十年歷史的賽事，去年吸引了113個國家和地區、超過六萬幅參賽作品。在展覽能看人類活動如何導致棲息地破碎化與全球暖化等問題，如比賽的總冠軍、來自南非的Wim van den Heever的作品——「鬼鎮訪客」，是攝影師用了十年時間，終於在一個荒廢城鎮中拍攝到罕見的棕鬃狗，讓人反思人類與大自然的關係，喚醒大眾保育物種與守護環境的意識。
 記者：怡



展覽多幅攝影作品展示自然之美的時候讓人反思保護環境的重要性。

喜舞香港

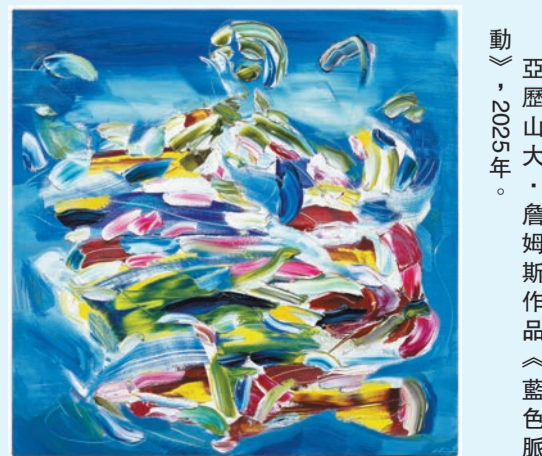
日期：即日起至5月24日
 時間：上午11時至晚上9時
 地點：尖沙咀廣東道5號海港城海洋中心二階207號舖海港城美術館
 內容：香港舞蹈團成立四十五周年，現正舉辦「喜舞香港·流光物語」展覽，作為首個四十五周年慶祝活動。展覽分為兩大展區，包括「幕後風景·初心之地」及「記憶為物·與時同行」，分別以舞團成長的各個空間，以及舞團於各個時代所製作與典藏的物件為主線，將四十五年來一點一滴的藝術軌跡結集編彙與公眾分享，並回顧與香港一起走過的歲月。展品包括藝術總監楊雲濤的創作手稿、藝人鄭伊健於武俠舞劇《風雲》慈善場飾演主角聶風的舞台服裝、服裝設計手繪圖、經典劇目的舞台設計模型及道具、歷年精選海報與場刊，及幕後影像紀錄等。母親節正日（5月10日），舞團聯同各個單位，於海港城海運大廈地下中庭準備了包括大型舞蹈詩《之間-吳冠中水墨行》選段等一連串特別表演及活動。記者、攝影：怡



展覽共展示45件展品，包括道具、舞台服裝等。

方形幻語

日期：即日起至5月31日
 時間：即日起至5月22日星期一至五上午10時至下午6時；5月26日至5月31日星期二至日上午10時至晚上7時（5月9日及10日正常開放，公眾假期閉館）
 地點：九龍西九文化區柯士甸道西8號西九文化區管理局大樓G/F富藝斯亞洲總部
 內容：房間窗戶投射的光線穿過玻璃，在地板切出明暗分界，這平常不過的瞬間，卻成了英國藝術家亞歷山大·詹姆斯全新系列的靈感來源。現正舉辦的展覽「方形幻語：色彩與黑——亞歷山大·詹姆斯」匯聚詹姆斯一系列全新作品。藝術家創作的核心，在於對方形的持續探索，他經常將畫布劃分為四個相等的象限，每個象限既是獨立作品，也能拼合成整體。同時，詹姆斯的繪畫亦深受肖像傳統與人形碎片化呈現的影響，面孔與身體形態並非作為具象出現，而是以心理痕迹的形式浮現，與方形規整的幾何結構形成張力。藝術品為抽象藝術元素「方形」注入嶄新的生命力，融合了源於都市生活、記憶與心理深度的原始而當代的能量，也引導觀眾重新思考部分與整體的關係。
 記者：怡



亞歷山大·詹姆斯作品《藍色脈動》，2025年。

假日精選

假期展開夢幻童話之旅

香港兩大主題樂園——香港迪士尼樂園與海洋公園分別推出全新互動體驗，展開夢幻童話之旅。迪士尼樂園推出灰熊山谷冒險之旅，並於5月上旬迎來可自由走動的《魔雪奇緣》角色雪人小白，海洋公園則邀請Sanrio人氣角色布甸狗慶祝出道30周年，為市民提供多元的假日休閒選擇，遊客也可趁五一小長假遊玩一番。
 記者：Janice



鋼牙奇奇、大鼻帝帝及克莉絲以全新冒險家裝束登場投入尋寶狂歡，遊客並可隨現場樂隊的高樂一同共舞狂歡。

玩轉樂園兩大新體驗

香港迪士尼獨有的灰熊山谷現正掀起淘金熱潮。鋼牙奇奇、大鼻帝帝及克莉絲換上全新冒險家造型，帶領賓客參與「搗蛋淘金大熱門」樂隊表演及尋寶遊戲。遊客可在「幸運淘金桶」一試手氣贏取限定獎品，亦可登上灰熊山極速礦車展開闖關山歷險。逃離莊園的亨利爵士與小猴子阿拔亦於園區靜候探險者。

5月上旬，位於魔雪奇緣世界的阿德爾森林，將首次出現一位「會走路」的雪人——小白。華特迪士尼幻想工程運用強化學習科技的新一代機械人技



購買紀念卡可參與幸運淘金桶，轉出不同的礦石粒以換取不同的限定獎品。

術，為小白注入生命，使其能以自由走動的方式與賓客互動。這位阿德爾王國特別親善大使將在森林中不定時現身，以其標誌性的笑容與招牌小碎步，邀請粉絲拍照、聊天，將動畫故事以前所未有的沉浸方式活現眼前。

布甸狗30周年秘密花園

海洋公園與Sanrio characters合作的「蔚藍海洋之旅」迎來2025年Sanrio character ranking全球冠軍、出道30周年的布甸狗。即日起至8月23日，高峰樂園廣場化身「Pompompurin 30周年秘密花園」，2.5米高的超巨型充氣布甸狗以招牌慵懶姿態登場，成為園內的打卡焦點。花園內並設有翠綠小屋、長椅及飄浮泡泡，氣氛溫馨夢幻。

海洋列車同步推出期間限定「蔚藍海洋之旅」主題影片，Sanrio characters化身導航員，陪伴乘客穿梭深海往返山下海濱樂園與山上高峰樂園。海濱樂園的「Sanrio characters深海夢幻探險」則邀請遊客參與互動遊戲，解決傳說中的海洋王國能量危機。My Melody與Kuromi的「派對屋」以粉紫霓虹燈裝飾，設有主題梳妝枱、角色造型沙發及遊戲室，適合拍照留念。粉絲還可購買「遊園探索卡」參與「遊園大作戰」，解鎖20個結合特效及聲效的互

動裝置。每晚的特別版「光影盛夜」匯演亦將融入Sanrio角色元素，為日間探險畫上璀璨句號。



「My Melody & Kuromi 派對屋」以粉色和紫色為主調，並有霓虹燈閃耀的遊戲室，處處都充滿驚喜。



在「Pompompurin 30周年秘密花園」不時更有泡泡輕輕飄浮，為整個場景增添夢幻感。